



青森県建設業協会青年部会東青支部

〒030-0803 青森市安方二丁目9-13 建設会館2階  
Tel.017-722-5127 Fax.017-775-2147

# 青森の **元気な** 建設業者 ガイドブック | Vol.2 | [技術者編]

[あおり]にある建設会社、そこで働く職人さんのスポット情報、あと少しの[オマケ]を紹介します。

(株)阿部重組……………06	(株)一矢産業……………32
(株)西田組……………08	(株)盛興業社……………34
(株)太田建設工業……………10	(株)佐藤建業……………36
(株)丸美佐藤組……………12	(株)蝦名建設……………38
(株)藤本建設……………14	倉橋建設(株)……………40
(株)鈴木建設……………16	(株)黄金工務店……………42
志田内海(株)……………18	丸喜(株)齋藤組……………44
(株)澤田建設……………22	(株)大坂組……………46
(株)鹿内組……………24	大矢建設工業(株)……………48
(株)福士建設……………26	(株)木村建設……………50
(株)細川産業……………28	北斗建設(株)……………52
(株)青洋建設……………30	

(順不同)

各会員の住所、電話・FAX番号は最後のページに記載しています。



この冊子を手にとって頂いた皆様、ありがとうございます。

建設業は、[巨大なものづくりをする]面白い仕事です。  
また、地震などの災害時や、冬の除雪には昼でも夜中でも駆けつけて町の安全を守る仕事でもあります。  
私たちが普段何気なく使っている道路や橋や建物は、全て建設業に働く人々が作ったものです。

しかし[建設業]と聞くと何をやる仕事なのか?いまいちピンと来ない。または[怖そう、キツそう]など、あまり良いイメージが無いという方も多いのではないのでしょうか?

そこで、この冊子では青森の建設業で働く人々、今回は特に[施工管理技士の仕事]にスポットをあて、実際の建設業の仕事が具体的にイメージできるようにしています。

まずはこの冊子を気になるページから気軽に読んで見て下さい。  
そこには建設業で働く様々な人がいます。

ほとんどの人が、はじめのうちは[何も知らずに(あまり考えずに?)入社をした]建設会社で経験を重ねながら勉強しているうちに、いつの間にか技術者としてまたは職員として成長し、仕事の楽しさと仕事に対する誇りをつかんでいます。  
また学生時代は苦手だった勉強や、人とのコミュニケーションなども好きな仕事のためなら頑張れるという人もいます。

もしもこの冊子を読んだ後に[おもしろい][自分もできそう][やってみてみたい]と感じた人は、是非建設業で仕事をしてみませんか?

私たちと一緒に、たくさんの[巨大なものづくり]を楽しみましょう。

青森県建設業協会 青年部会 東青支部  
会長 阿部 吉平



建設業界の主な資格・免許をご紹介します。

資格や免許を取得することで昇給・昇格やキャリアアップが可能となります。

## 型枠大工工事業

◎1～2級型枠施工技能士



## 大工工事業

- ◎1～2級建築大工技能士
- ◎1級建築施工管理技士
- ◎2級建築施工管理技士
- ◎1～2級建築士
- ◎木造建築士



## 左官工事業

- ◎1～2級左官技能士
- ◎3級左官技能士



## 土木工事業

- ◎1級土木施工管理技士
- ◎2級土木施工管理技士



## 舗装工事業

◎1～2級舗装施工管理技術者



## 塗装工事業

◎1～2級建築塗装技能士



## とび・土工工事業

- ◎1～2級とび技能士
- ◎3級とび技能士
- ◎足場の組み立て等作業主任



## 板金工事業

- ◎1～2級建築板金技能士
- ◎3級建築板金技能士



## 機械土工工事業

◎1～2級建設機械施工技士



## 切断穿孔工事業

- ◎コンクリート等切断穿孔技士



## 建築工事業

- ◎1～2級建築士
- ◎1級建築施工管理技士
- ◎2級建築施工管理技士



## 屋根工事業

- ◎1～2級かわらぶき技能士
- ◎瓦屋根工事技士



## 建設揚重業

◎移動式クレーン運転士



## コンクリート圧送工事業

- ◎コンクリート圧送施工技能士(1～2級)



## 鋼構造物工事業

- ◎1～2級鉄骨製作管理技術者
- ◎建築鉄骨製品検査技術者
- ◎建築鉄骨超音波検査技術者



## 造園工事業

- ◎1級造園施工管理技士
- ◎2級造園施工管理技士
- ◎1～2級造園技能士



# 建設技術者の イメージを塗り替える 次世代のスーパースター候補

株式会社 阿部重組 建築部

## 佐々木 隼矢

出身：青森市 入社：平成25年  
資格：2級建築士、2級建築施工管理技士  
趣味：サッカー、オンラインゲーム

### 株式会社 阿部重組

Tel.017-776-1501

創業明治45年(1912年)の建設会社です。  
建築を作る会社です。

これまでに青森空港や新青森駅、アスパムや  
アウガ、学校などの建物を作って来ました。  
少し変わったものでは、携帯電話やテレビ放  
送に必要な通信施設を作るのが得意です。  
最近では、新しく建物を建てるのはもちろんで  
すが、古くなった建物を修理する(手術する)  
[建築のお医者さん]を目指しています。

## Q1 現在の仕事と印象に残っている仕事は？

建築現場の施工管理をしています。入社してから様々な現場で勉強してきましたが印象に残った現場は、はじめて一人で担当した倉庫の現場です。毎日新しい事ばかりで不安で緊張もしましたが、わからない事を先輩に聞きながら進めて行きましたが、工事が完成に近づき足場が取れて建物の姿が見えたときは今まで経験したことのない達成感がありました。

## Q2 入社した動機と働きがいは？

父の影響もあって幼い頃からものづくりに興味がありました。ものづくりが学びたいと思い青森工業高校に進学しました。高校2年の頃に就職を意識し始め、建設会社を志望していたところ学校の勧めもあり阿部重組に入社しました。入社後は施工管理の仕事をしています。まだ経験も浅く毎日が勉強ですが、仕事を覚えていくと評価して頂けますし、一つの工事が完成した時の達成感はやみつきになります。

## Q3 社風、職場の雰囲気は？

当社は建築を施工する会社なので、お客様にはしっかり対応する事と現場では敷地の周囲にも気配りをするようにしています。会社の雰囲気は、相談しやすく良い職場だと思います。困った時には、部に関係なく先輩が親身に相談に乗ってくれます。また最近自分よりも若い後輩が定期的に入社してきて刺激になります。会社の交流行事はボウリング愛好会や、年末の大忘年会があります。大忘年会は毎年かなり盛り上がります。

## Q4 仕事を通じて成長したところは？

入社以来、全てが勉強ですが、特に成長したのはコミュニケーション能力です。建築の現場は、お客様や協力会社の方と常に対人関係があるので、学生時代とは違い、人とのコミュニケーションが最も大切なことだと思います。こちらが伝えることはもちろんですが、相手が何を伝えたいのかを考えるようにすることが難しいですが大切なことだと思います。また学生時代はあまり得意ではありませんでした。今は自分で勉強するようになりました。資格取得など仕事に関する勉強は、何とかがんばれるように感じます。

## Q5 学生の皆さんへのメッセージは？

建築の現場は大変なことも多いですが、完成した時の達成感以外の仕事では味わうことができない素晴らしい仕事だと思います。また普通の会社員とは違い、若いうちから一人で現場を任されて年上の方から所長と呼ばれたりします。勉強したり資格取得などでスキルアップをしていけば確実に評価されるので自分のがんばりが、やりがいに繋がることも面白い仕事だと思います。

## 先輩からのアドバイス

株式会社 阿部重組  
代表取締役社長

### 阿部 吉平

佐々木隼矢君は入社前から、資格取得や目標とする社会人象について明確なキャリアプランを持っていました。入社6年目ですが仕事の覚えが早く、協力会社の職人さんとのコミュニケーション能力も非常に高い上に、お客様からの信頼も厚いと感じます。

資格に関しても、すでに2級建築士、2級建築施工管理技士を取得し、現在は1級建築士の取得を目指して勉強中という若干出来すぎの佐々木君です。いつの日か青森県を代表する建設技術者、というよりは技術者の枠を超えた存在(…建設コンサルジュ?)と成り得る存在として期待を寄せています。しかし現在はまだまだ「経験する時期」ですから焦らずに、沢山の失敗をしながら成長して欲しいと願っています。



## この建設用語って何？

### [CAD] (Computer-Aided Design)

CADは、コンピュータ支援設計とも訳され、コンピュータを用いて設計をすること、あるいはコンピュータによる設計支援ツールのこと。人の手によって行われていた設計作業をコンピュータによって支援し、効率を高めるためにつくられた仕組み。建築分野では、建物や構造物などの建築物の立体を平面図・立面図・断面図、あるいは透視図等の図面として表現し、それにより建築物を製作=施工していくことになる。技術者の専門領域に応じて、意匠、構造、設備などの図面群が存在し、それらの図面を作成するソフトウェアを建築CADと呼ぶ。近年ではBIM(Building Information Modeling)の登場により、単に製図をするだけの道具から、より専門的な検討、解析、(施工)シミュレーションなどを含んだ高度なレベルに進化している。



## 企業のオンライン

100年続く古い会社ですが、若い社員や他社・他業界から中途入社した社員も多く、古さと新しさが混ざった不思議な会社です。長い間、建築を作ってきたので、建築のことはとても詳しい会社です。あと秘密情報ですが…ボーナスと退職金がビビルほど沢山もらえる会社なのです。(給料は普通です)



# お客様からも 会社からも高評価の 光輝くスペシャリスト

株式会社 西田組 土木部 係長

**磯野 春太**

出身：青森市 入社：H28年  
資格：1級土木施工管理技士、監理技術者 1級造園施工管理技士 他  
趣味：プロレス観戦、読書

## 株式会社 西田組

Tel.017-739-2025

土木、建築、維持管理、解体、環境（産業廃棄物処理）等、全ての仕事を自社で行っている、青森県東青地域で唯一の会社が西田組です。

あなたなら、どちらを選びますか？

スペシャリストとして道を究める！

ゼネラリストをして幅広い知識や経験を積む！

「まずは、西田組Instagram、ホームページへGO！」

<http://www.nishidagumi.co.jp>



このネームタグをInstagramでスキキャンすると、nishidagumiをフォローできます。

### Q1 現在の仕事と印象に残っている仕事は？

土木工事の現場施工管理として、日々の段取りや、安全、品質、出来形、工程管理と、それに伴う書類整理、さらには施主さんや取引先など、様々な方と打合せを行うなど業務は多岐にわたります。

### Q2 入社した動機と働きがいは？

小さい頃からモノづくりが好きで、この業界に憧れ…というのは建前で、本音を言うと「なんとなく興味がある」というのが動機です。ただ、実際に携ってみると知れば知るほど奥が深く、時代と共に進化(変化)していく建設業は魅力ある仕事だと思います。



### Q3 社風、職場の雰囲気は？

当社には、解体工事事部、建築部、土木部、環境部があり、自分の専門分野以外の監督さんとのコミュニケーションもとれ、貴重な意見を聞くことができ、広い視野でものごとを考える事ができます。

### Q4 仕事を通じて成長したところは？

厳しい現場や、つらい現場を経験し、「必ず出来る方法はある」と思えるようになりどんな困難でも乗り越えられそうな(?) 自信ができました。

### Q5 学生の皆さんへのメッセージは？

建設工事以外に、災害復旧や除雪など、地域社会を支えるのが建設業です。「つくるプロ」と「こわすプロ」がいる西田組で、君の情熱をぶつけてくれ!!

## 先輩からのアドバイス

株式会社 西田組  
土木部長

**八木澤 正祥**

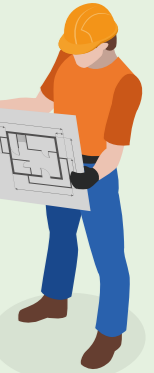
先日、お客様の所にお伺いした時、お褒めの言葉をもらいました。

「担当した磯野君、素晴らしかったですよ。是非、褒めてあげてください。」

このような言葉はなかなか頂けません。

明るく真面目な性格で、お客様や他の部署とコミュニケーションをとりながら、積極的に仕事をしている姿を、人は、見ていないようで、見ているものです。

また、1級土木施工管理技士のほか、1級舗装施工管理技術者、1級造園施工管理技士を取得するなど向上心もあり、間違いなく、将来の西田組を担う一人になると思います。



## この建設用語って何？

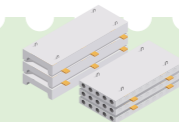
### 「掛矢」(かけや)

檜(かし)などで作った大形の木槌。現場では主に、木杭の打ち込みや部材の組立てに用います。

重さが3~4kgあるため「掛矢」で杭を打ち込むことは結構大変です。使いこなせるようになると、先輩から少し認められるようになります。



## 企業のオンライン



### 「五所川原浪岡線橋梁補修工事(花岡大橋 塗装塗替え施工)完成」

塗装剥離には県内初となる水性系塗装剥離剤(エコペイントピーリング工法)を採用したほか様々な取組みを積極的に行って完成。H27年度、青森県の優良工事表彰を受けました。



# 経験を力に！ さらなる高みを 目指して！

株式会社 太田建設工業 工事主任

## 小倉 洋輔

出身：青森市 入社：平成12年  
資格：1級土木施工管理技士、監理技術者  
趣味：音楽鑑賞

### 株式会社 太田建設工業 Tel.017-755-2363

1964年の創業以来主として、三方を海に囲まれたわが平内町の海岸、漁港施設、急傾斜、河川、道路など様々なインフラ整備に携わってまいりました。さらに地域の方々が、日々安全に安心して暮らせるよう冬季間の除雪作業は勿論、県や町とも提携して台風などの悪天候時、地震などの災害時には平内町全域のパトロールを行っております。

#### Q1 現在の仕事と印象に残っている仕事は？

現在の仕事内容は、現場代理人として条件の異なる様々な現場の施工及び管理を行っています。印象に残っている仕事は、これまで現場代理人として経験のなかった砂防堰堤補修工事です。工事を通じ改めて、災害から地域の人たちを守るものづくりへの責任と達成感を得ました。



#### Q2 入社した動機と働きがいは？

「スケールの大きいものづくり」ができる建設業に、小さい時からとても感心があったからです。

#### Q3 社風、職場の雰囲気は？

会社のある平内町は海も山もある大自然。地域のために地域と共に仕事する楽しさを感じています！

#### Q4 仕事を通じて成長したところは？

これまでいろいろな現場のたくさんの構造物を経験して、その造りもだいたい理解できるようになりました。これからも機会があればどんどん新しいものづくりに挑戦していきたいと思っています。

#### Q5 学生の皆さんへのメッセージは？

自分の造ったものがこれからの人たちの生活を支えていきます。とてもやりがいのある仕事です。興味があれば建設業を選んで一緒に働きましょう！



### 企業のオンリーワン

#### 夏泊公園線交付金（災害防除）工事

冬期間の海岸部という過酷な自然条件の中、さらにハクチョウ渡来地として指定されている周辺環境に配慮した施工、品質向上に努めたことが評価され「平成26年度 東青地域県民局地域整備部長表彰を受賞」。

### 先輩からのアドバイス

株式会社 太田建設工業  
常務取締役

太田 一世



日々の仕事への取り組みを見ても、物事への理解が早く、与えられた仕事も瞬時に優先順位を決め、てきぱきと行うことができます。

また、面倒見もよく地元の高校生が職業体験に来たときは、自分の体験談なども交えて仕事を説明し建設業の面白さを伝え、素晴らしいことにその生徒は普通科からですが、建設業で働くことを目指して専門学校に進学したそうです。

これから先は、これは私自身にも言えることですが、これまで以上に自分の仕事に責任を持ち、周りとの協力しながら納得できる「ものづくり」をしていきましょう！

### この建設用語って何？

#### 「バックホウ」(ユンボ)

建設機械の代名詞。名前の由来は英語の back (後部) と hoe (くわ)。主に土砂の掘削作業で使用するが、資材の積込みはもちろんアタッチメントの交換で、法面整形や岩盤整地にも対応。





# 我々みんなに活力を!! 我社のスタミナドリンク

株式会社 丸美佐藤組 工事部

## 木谷 裕二

出身：青森市 入社：平成29年  
趣味：ドライブ

### 株式会社 丸美佐藤組 Tel.017-726-2256

「技術と信頼を追求し、地域に貢献する」創業開始以来、半世紀を超えた当社は、安全で安心して任せ信頼できる企業作りを念頭に、日々努力して参ります。  
品質マネジメントシステム認証、青森県健康経営事業所認定、あおもり健康づくり実践企業認定、あおもり働き方改革推進企業認定、エコアクション 21 認証を取得しました。  
資格取得・健康管理・子育て支援を進めるなど従業員が働きやすい企業を目指しています。

### Q1 現在の仕事と印象に残っている仕事は？

高校卒業して2年目、監督見習い中です。現在は現場代理人として毎日 工事の工程、作業中の安全などの管理を先輩に相談しながら進めています。

### Q2 入社した動機と働きがいは？

青森工業高校在学中の通学路で、丸美佐藤組の付近を通っていたため印象に残っていたため高校に来た求人票で内容を見て入社したいと応募しました。ねぶた祭りに関わるなど地域に密着した会社だと思いました。

### Q3 社風、職場の雰囲気は？

職場の雰囲気は、みんな和気あいあいとして楽しいです。仕事中和休憩中のメリハリもしていて、仕事で疑問に思うことを質問しても丁寧に指導してくれます。

### Q4 仕事を通じて成長したところは？

最初は分からないことを聞くだけでしたが、疑問点は、自分でも調べる癖付けが出来てきました。どんどん吸収していき、レベルアップしていきたいと思っています。

### Q5 学生の皆さんへのメッセージは？

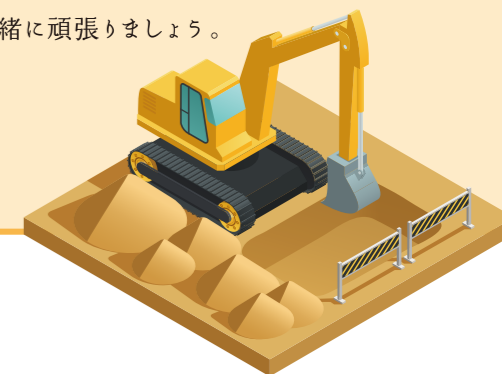
分からないことはそのままにせず、まず自分で調べて記録する癖をつける。ミスをしたときは、何故ミスをしたのか原因究明をして次に生かすようにする。



## 先輩からのアドバイス

株式会社 丸美佐藤組  
工事部係長  
三上 一也

いい仕事をするために、私生活を充実させよう。  
仕事でも私生活でも過酷な条件の場合でも、前向きに考え、同僚や同じ現場の作業員と一丸となって良いものを作ろうと努力する姿勢を持って…  
一緒に頑張りましょう。



## この建設用語って何？

### 「バイブレーター」

写真は基礎コンクリート打設で、棒状バイブレーターを使用。  
コンクリートの中に振動機を挿入し直接振動を与えることで密度の高いコンクリートにする締固め機械です。



## 企業のオンリーワン

夏は、「青森ねぶた祭の棧敷席工事」、冬は、「除排雪委託作業」を行っています。  
一般土木の他に、電力のライフラインに関わる工事も手掛けています。  
台風、豪雪の時は 緊急出動でGOGO!!





# 土木・建築もこなす オールマイティな 若手のホープ

株式会社 藤本建設 工事主任

## 中村 祥生

出身：青森市 入社：平成26年  
資格：2級土木施工管理技士  
趣味：愛犬と遊ぶ

### 株式会社 藤本建設

Tel.017-788-2411

#### “作る。造る。創る”

「作る（無形のもの／安心や快適）。造る（有形のもの／道路や住まい）。創る（新しいもの／未来や明日）」をスローガンに、建築・土木・三沢米軍基地の工事を中心に青森の街づくりをサポートしております。

また、循環型社会を目指し、産業廃棄物中間処理施設によるリサイクル活動、太陽光発電など、自然エネルギー分野にも力をいれております。

#### Q1 現在の仕事と印象に残っている仕事は？

現在、RC造（鉄筋コンクリート造）の分譲マンションの新築現場に携わっています。ひとつ前の現場もRC造の共同住宅の新築で、コンクリートを型枠に流し込んで躯体を施工する点でS造（鉄骨造）と違う面白さがあります。

#### Q2 入社した動機と働きがいは？

地元の建設会社に就職したいという思いが大学時代からあり、就職活動と同時期に求人に来ていた当社に志望しました。自分が育った地域に手がけた物が形に残ることに素直にやりがいを感じます。

#### Q3 社風、職場の雰囲気は？

入社してから土木部と建築部2つの部署を経験しましたが、どちらも部内の雰囲気がよく分からないことも上司が教えてくれます。また、会社全体のイベントが多く他部署同士も仲がいいです。

#### Q4 仕事を通じて成長したところは？

常に次の行動や流れを考えながら仕事をするという事です。ルーティンな仕事でも目標意識を持って行動することで、さらに効率の良い方法を見つけることに繋がっていくと思います。



#### Q5 学生の皆さんへのメッセージは？

初めは具体的な仕事内容が分からないと思いますが、与えられた仕事を最後までやり遂げることで自分自身の成長に確実に繋がると思います。また、全く同じ現場ということが無いため、常に新しい知識が自分の財産になる職業だと思います。

## 先輩からのアドバイス



株式会社 藤本建設  
建築部次長  
飯田 孝幸

私とは平成28年3月から同じ現場で働いていますが、すごくまじめな好青年であることは間違いないところだと思います。

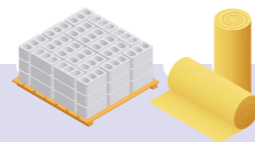
仕事の面では、毎日の連絡調整打合を運営し、また朝礼時は約100人の作業員の前で安全指示や各種調整事項等を発表するなど現場の運営は出来てきています。

あとはISO（国際標準化機構が定める工業規格）の書類や提出書類とは別に、自分が今経験していることを書類や写真で記録として残すことが後に役立つと思います。

## この建設用語って何？

### 「トータルステーション」

距離と角度を測る測量機器の一つ。コンピューターを内蔵し、測量結果を自動的に記録できる。測量、面積計算などに用いられる。



## 企業のオンライン

- 土木** / 青森の道路（国道）を365日24時間安心・安全に利用して頂けるよう、メンテナンスや除排雪作業を実施。
- 建築** / 青森の公共施設（青森市役所等）の建築や、15階建て以上の高層マンションの建設を地元業者だけで建設。
- 三沢** / 米軍基地内のインフラ整備（上下水・燃料・スチーム）や建物の改修・修繕を実施（米国との契約工事を実施）。
- 地域貢献** / 青森ねぶた祭に「出世大太鼓」（直径3.1m）として45回に渡り出陣し青森市の熱い夜を盛り上げております。





# 常に現場で多くを学ぶ期待の若手技術者

株式会社 鈴木建設 土木部

## 今 志 葵

出身：今別町 入社：平成26年  
資格：2級土木施工管理技士  
趣味：読書

### 株式会社 鈴木建設

Tel.0174-22-3407

昭和36年に創業し昭和52年設立と長きに渡り地域と共に歩んできた会社です。設立から公共工事を中心に、数々の経験と実績を積んできております。

## Q1 現在の仕事と印象に残っている仕事は？

現在は、現場代理人及び先輩技術者の補助をし、施工管理を行っています。印象に残った工事は、たかのこため池第4号工事で、この現場は新しい工法ばかりで多くの事を学ぶことができたからです。



## Q2 入社した動機と働きがいは？

地元のみならず色々な地区において、多くの方々と触れ合いながら貢献できる仕事をしたいと思ったからです。実際仕事をしてみて、工事完成後に関わりのあった地域の方々に「大変便利になった」などと喜んでもらった時に働きがいを感じます。

## Q3 社風、職場の雰囲気は？

職場の雰囲気としては、アットホームな会社です。社風としては、仕事の技術向上の一環として資格取得に力を入れており、技術者としての将来性を全面的にバックアップしてもらえます。

## Q4 仕事を通じて成長したところは？

資格を取得することができたことです。今後も資格取得に力を入れながら、資格に見合うだけの技術を身につけるべく努力し、仕事に反映させ会社に貢献することが今後の抱負です。

## Q5 学生の皆さんへのメッセージは？

建設業界とは、その地域に住む住民の方々と関わりあう仕事です。時に楽しい思い出もできれば辛い思い出もできることだってあります。それでも最後に「この仕事をしていてよかったな」と思えるのが建設業の仕事です。もし、少しでも興味があるのでしたら、将来なりたい職業の一つに加えて頂ければ幸いです。



## 企業のオンリーワン

### 国道280号道路改築工事(蓬田村地内)ほか

平成23年度に県土整備部長賞(右写真:防雪柵工事)を頂き、最近では平成30年度に地域農林水産部長賞(久栗坂漁港施設機能強化工事)も頂きました。数々の賞を頂く中で、自社の理念である「活力溢れる郷土の発展に奉仕する」を常に考えどうしたらもっと良くなるかなど話し合い努力しています。

## 先輩からのアドバイス

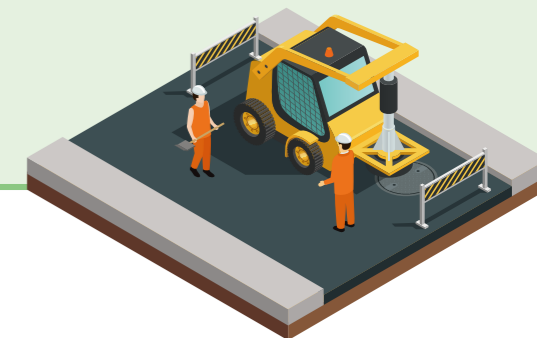
株式会社 鈴木建設  
代表取締役

鈴木 元就

### 【とにかく経験が第一】

色々な現場を経験し、自ら悩み・考え一つ一つ成長してほしいと思います。

わからないことがあれば、先輩達や熟練作業員などに何でも聞いて自分に吸収し現場を完成させてほしいと思います。



## この建設用語って何？

### 「ランマー」

土や碎石(石)などの締固めに使用する機械。上下に弾み、落下の衝撃で締固めを行います。重さは46kg~92kgくらいまであります。手を離すと暴れますよ。



# これからの 建設業の担い手 我社のホープ

志田内海 株式会社 建築部 工事主任

## 成田 将悟

出身：五所川原市 入社：平成27年  
資格：1級建築施工管理技士、監理技術者  
趣味：映画鑑賞、ドライブ

**志田内海 株式会社**  
Tel.017-765-1122

主に建物を作っている会社で、医療施設建設の実績が多いです。資格取得や健康管理をバックアップしており、品質・環境・労働安全衛生の認証も受けています。

### Q1 現在の仕事と印象に残っている仕事は？

現在の仕事内容としては、建築現場の書類作成、安全・工程・施工品質管理と工事請負金額内での予算管理です。印象に残っている工事は少人数で施工管理を行った青森新都市病院です。

### Q2 入社した動機と働きがいは？

若年層でも現場全般の品質・工程・予算を会社から任せられるところに、働きがいを感じ、入社しました。なんといっても一番のやりがいは、自分が担当した建物が完成し、お客様に喜んで頂けた時です。

### Q3 社風、職場の雰囲気は？

相談しやすい環境にあるために、非常に働きやすい会社だと思います。社は「信頼と技術」となっており、これからもいい建物を作って技術を磨き、信頼して頂ける技術者になっていきたいです。



### Q4 仕事を通じて成長したところは？

建物はいろいろな人達と打合せをしながら、完成するものなのでお客様や協力会社とのコミュニケーション能力は仕事を通じて一番成長したと実感しています。今後は、1級建築士の資格取得に挑戦したいと思っています。

### Q5 学生の皆さんへのメッセージは？

建設業というと、きつくて・汚くて・危ないイメージがあるかもしれませんが。全てを否定できませんが、年々職場環境は改善されてきていると私は実感しています。皆さんのこれからの進路はいろいろな選択肢があると思いますが、このガイドブックを見て興味を持たれた方は、建設業も選択肢の一つに入れて頂ければ幸いです。また、職場体験等も行ってありますので、ぜひ建設業を体験して頂きたいと思っています。



## 企業のオンライン

### 青森新都市病院新築工事

平成29年に元請として完成。地上7階地下1階で大地震でも病院機能維持可能。(躯体損傷は軽微に)非常用発電機を装備しCT、X線等の一部の検査機器や手術室の稼働可能。インフラ復旧に必要な72時間稼働可能な燃料を備蓄。内部のインテリアは緊張感やストレスを和らげホテルのような高級感に。造作材等は県産の杉材やヒバ材を用いて温かみと親しみのある空間に。

## 先輩からのアドバイス

志田内海 株式会社  
代表取締役社長  
秋田 正孝



県外からUターンして入社した成田君の初仕事は、青森新都市病院でした。青森県では働いたことがなかったにも関わらず、すぐに皆と打ち解けて連携を図り、施工管理の中心人物の一人として無事に工事を完了させてくれました。その後は、持ち前のコミュニケーション能力で、所長として施工管理を行い、数々の現場を納めてくれて、安心して現場を任せられる若手技術者です。今後は、1級建築士の資格取得にも挑戦したいとのことなので、会社としても全力でバックアップしていきたいと思っています。これから当社のリーダーとして活躍してくれることを期待しています。

## この建設用語って何？

### 「足場」

手の届かない高所部分の作業を行うために組む工事用の通路。建物をつくるためだけに使用し解体する仮設です。



# 土木技術者の成長の常識を覆す男

志田内海 株式会社 土木部 主任

**齊藤 誉享**

出身：弘前市 入社：平成28年  
資格：1級土木施工管理技士、監理技術者  
趣味：釣り、熱帯魚飼育

**志田内海 株式会社**  
Tel.017-765-1122

当社は昭和38年創業。「自然と共に」を会社のテーマとし、地域に根ざした建設業としてインフラ整備に貢献してきました。近年では陸奥湾の再生や自然エネルギー事業に携わっております。これからも愛する青森の豊かな自然を守り活用していきたい。そんな優しさあふれる会社です。

## Q1 現在の仕事と印象に残っている仕事は？

現在は、国土交通省発注の橋梁補修工事で、出来形管理や写真管理を行っており、忙しい毎日を送っています。一番印象に残っている工事は、2年前に受け持った国交省の橋梁耐震補修補強工事です。

## Q2 入社した動機と働きがいは？

入社前は建設コンサルタント会社で働いており、測量などを行っているうちにモノづくりへの興味が湧き、施工業者に就職して仕事の足跡を地図に残してみたいと考えようになりました。そんな時に声をかけてくれた志田建設に就職しました。

## Q3 社風、職場の雰囲気は？

明るくアットホームでとても驚きました。当然社内の雰囲気も明るく、笑い声がいつも聞こえています。そのおかげで意見や提案をしやすく、すぐに仕事のしやすい環境に改善してくれる職場です。



## Q4 仕事を通じて成長したところは？

この会社で働いていると、どんなに「たんだね(大変な)」工事現場や材料が手に入らず困っている状況でも、「必ず光明を見出すことができる!」「必ず助けてくれる仲間がいる!」と思えるようになり、多少のことでは動じなくなりました。

## Q5 学生の皆さんへのメッセージは？

入社してから「たんだね(大変な)」工事現場にも直面したが、その分完成させた時の達成感は半端ないです。そして自分が携わった橋や道路などを皆さんが通っているのを見ると、ものすごく誇らしく感じますよ!

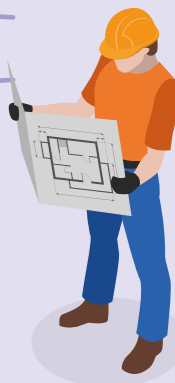
## 先輩からのアドバイス

志田内海 株式会社  
土木部 課長

**稲葉 豊**

彼は、入社とともに初めて監督という仕事をしたと思ったら、もうすでに第一線で働ける戦力へと成長しました。

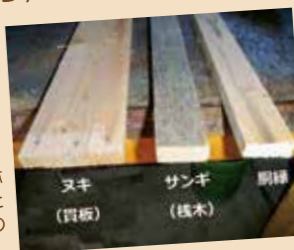
この成長スピードには目を見張る物がありました。そして、奢ることなく謙虚に仕事をする姿には、ますます尊敬の念を抱きました。成長著しい彼を見てみると、自分の励みにもなります。共に成長していきたいです。



## この建設用語って何？

### 「胴縁」(どうぶち)

壁の板張りなどを受けるための下地部材。土木では丁張材としてよく使う。サイズにより、胴縁(45×18mm×長さ)、貫板(105×18mm×長さ)、棧木(48×24mm×長さ)と名称が変わる。胴縁は訛ると「どうぶつ」に聞こえるので注意が必要…?(笑)



## 企業のオンリーワン

### エクストラロード橋

国道7号青森環状道路と沖館川を跨ぐ三内丸山架道橋(全長450m、橋脚間150m)。国内のコンクリート鉄道橋では最大で、新幹線橋としても日本最大となります。H20年 土木学会田中賞受賞



# 元気のある エネルギッシュな 我社の若手エース

株式会社 澤田建設

小山内 大将

出身：青森市 入社：平成29年  
趣味：スポーツ鑑賞

株式会社 澤田建設  
Tel.017-754-2732

昭和45年創業「住み良い郷土を創り出す」を社訓に土木建設業をメインに行っている会社です。最近では職員の健康増進にも積極的に取り組んでおり「青森県健康経営事務所」「あおり働き方改革推進企業」「あおり健康づくり実践企業」として認定されるとともに、環境に配慮した事業者として「エコアクション21」にも認定されました。

## Q1 現在の仕事と印象に残っている仕事は？

入社二年目なので、現在は現場監督の補佐的な仕事をしています。印象に残っている工事は、我が社も携わった新青森県総合運動公園に関する工事で構造物が自分の目の前で出来ていくのは大変な喜びでした。



## Q2 入社した動機と働きがいは？

高校で学ぶうちに、自分の手でイメージしたものを形にしていきたいと考えようになり、建設業に関わりたと思い入社しました。まだ、一人で担当してやることはありませんが、無事に現場が完成した時は、何とも言えないぐらい嬉しかったです。

## Q3 社風、職場の雰囲気は？

上司や先輩の方々とは、真面目な話はもちろんですが冗談交じりの話もできる環境で、温かく、アットホームな雰囲気だと思います。

## Q4 仕事を通じて成長したところは？

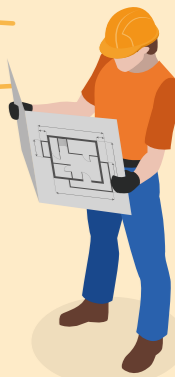
何事もチェックや確認作業をしっかりと行うことや、相手の立場になって説明することを心掛けるようになりました。今後は土木施工管理技士の資格を取り、早く会社の戦力になりたいと思っています。

## Q5 学生の皆さんへのメッセージは？

土木は工種が多く、行く現場ごとに常に新しいことを目の当たりにするような感覚です。これには大変なこともあります。一方で毎日が新鮮な気持ちで仕事に取り組めるとも感じています。また、上記にもありますが、「物(もの)」が完成した時の達成感や喜びはすばらしいものです。

## 先輩からのアドバイス

株式会社 澤田建設  
代表取締役  
工藤 一也



働いていく上で重要なことは「前向きな気持ち」だと思っています。会社という組織の中では自分がやりたいこと以外のことに携わることも当然出てきますが、それをこなしていくことで新しい物の見方や考え方も生まれてきます。さらには、そういう経験の積み重ねが、将来の自分が考えている夢や目標の実現に大きく影響してくると思います。10年後には会社の若手を引っ張っていくエースになっていることを期待します。

## この建設用語って何？

### 「ツールボックスミーティング」

作業前に作業予定、手順、安全の確認、留意点などについて作業員同士で話し合うこと。道具箱を囲んで打ち合わせることから、この名が付いた。略して「TBM」



## 企業の オンリーワン



平成29年度 家ノ下沢通常砂防工事  
品質出来栄え、安全管理や地元調整が評価され、県の優良工事表彰を受賞





# ラグビーで培った バイタリテイで 仕事に取組む姿勢は ピカイチ!

株式会社 鹿内組 土木部

## 蛸名 慎哉

出身：青森市 入社：平成27年  
資格：2級土木施工管理技士受験予定  
趣味：ラグビー、ツーリング

### 株式会社 鹿内組 Tel.017-738-2301

土木、建築、管工事を主に行う総合建設業です。冬期は地元4社の共同企業体で行う青森空港除雪隊ホワイトインパルスの中の1社として青森市民の空の足を守っています。

### Q1 現在の仕事と印象に残っている仕事は？

現在は弊社、西田組様、木村建設様、青洋建設様と4社JVで行っている青森空港除雪隊ホワイトインパルスの監督補佐として青森空港で頑張っています。印象に残っている仕事は、戸田建設様とJVで行った青森空港整備事業滑走路・誘導路改良工事です。

### Q2 入社した動機と働きがいは？

先に入社していた同じ高校出身の先輩より話を聞いて、面接を受けることを決めました。個人的に福利厚生が一番気になっていたの、その辺りを重点的に質問・確認しました。

### Q3 社風、職場の雰囲気は？

入社してまずは先輩の補助として現場に入るのですが、30台の年齢の近い先輩と組むようになっていゝ為そんなに緊張することもなく職場に溶け込めました。社内でも3時のおやつ時間があってりと基本的にゆったりとした空気の職場です。

### Q4 仕事を通じて成長したところは？

協力業者間とのやり取りや各工種の予定の突合せ等の場数をこなしてきたことで、コミュニケーションとスケジュールリング能力の面で特に成長を実感でき、それとともに任される範囲が増える度やりがいを感じています。いつか一人で現場を受け持ち、先輩のように新入社員を教育できるようになっていく事が私の目標です。



### Q5 学生の皆さんへのメッセージは？

就活時に会社を選ぶ場合、求人票の数字以外は目に入らなく、どういう会社かはなかなか分かりません。そんな時はすでに入社している学校の先輩がいれば頼るか、いっそのこと思い切って会社に電話を掛けてみましょう。

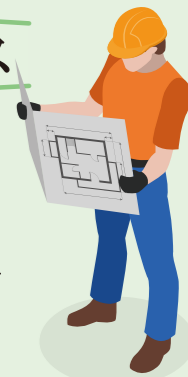


## 企業のオンリーワン

### 青森空港整備事業滑走路・誘導路改良工事

H29年11月に戸田建設様と弊社の2社JVにて竣工。空港運用時間外に作業を終えなければならない空港場内にて、ICT建機を活用することで路面切削からアスファルト舗装まで高精度の施工を行った。H30年12月、国土交通省のi-Construction大賞の地方体等発注工事/業務部門にて優秀賞を受賞しました。

## 先輩からのアドバイス



株式会社 鹿内組  
土木部次長

### 相坂 智彦

蛸名君の特筆すべき点はコミュニケーション能力にあるでしょう。常に笑顔を決やさず親しみやすい性格をしている為、工事開始前の現場周辺の挨拶まわりの時にも重宝します。その持前の明るさで職場にもすぐに馴染んでくれ、現在はムードメーカーのような役割も果たしてくれています。検査前の忙しい時期でも彼がいれば良い意味で空気がほぐされていきます。少し頑張りすぎてしまうくらいがあるので適度に気を抜くことを覚え、今後当社を引っ張って行ってもらいたいと考えています。

## この建設用語って何？

### 「高力ボルト(ハイテンションボルト)」

工事現場特に鋼構造物で使われる基礎部材の一つ。皆さんが普段目にするボルトとナットの親分の様な存在で、画像はハイテンションボルトの中でもトルシア型と呼ばれる形状のもの。橋桁等の構造上の耐力が要求される部分の接合に使われます。H30年には在庫不足となり日本中の現場が混乱しかけたこともある重要な部材です。



# 根気強い コツコツタイプ 当社のキーマン

株式会社 福士建設 工務部

## 新谷 真悟

出身：今別町 入社：平成20年  
資格：1級土木施工管理技士、監理技術者  
趣味：スポーツ鑑賞、洋服

株式会社 福士建設  
Tel.0174-35-4063

公共事業が主な仕事です。  
地域とともに歩む会社を目指しています。資格取得には最大限サポートします。再生可能エネルギーにも取り組んでいます。

### Q1 現在の仕事と印象に残っている仕事は？

現場代理人・主任技術者として現場全体の把握。測量から書類作成、予算の管理まで現場のことは全般的に行います。ときには先輩のサポートも行います。



### Q2 入社した動機と働きがいは？

もともと建設業とは全然関係ない仕事をしていました。いろんなアルバイトもやりました。関東方面にも仕事に行きました。入社した動機は、経験・資格不問につられ…です。30歳で監督見習いになりました。入社3日目で自分の無能さに気づかされました。パソコンも使ったことがなかったので苦労しました。今でも、きつい、逃げたいと思うこともあります。そんな大変な仕事をしている自分スゲエと思うことが働きがいの一つです。

### Q3 社風、職場の雰囲気は？

社長は見た目クールですが、ハートの熱い人です。部長は裏表のない性格で年下とは思えない落ち着きぶりです。先輩はヤンチャでサルみたいです。でも、一生懸命仕事しているので密かに刺激を受けています。あと、2年に1回くらい(業績がよければ)海外旅行に連れてってもらっています。とても楽しみで仕事がんばれます。

### Q4 仕事を通じて成長したところは？

とくに成長したなと意識したことはないです。一生懸命働く先輩を見ていて入社当時の思い出して初心に戻ります。入社して10年、まだまだ成長の途中ですし、もっと成長できていると思っています。これからもスポンジのようにいろんなことを吸収していきます。

### Q5 学生の皆さんへのメッセージは？

私はいろんな仕事を経験しましたが、どんな仕事でもやっぱり大変です。もちろん建設業も大変です。決して楽ではありません。しかし建設業は努力すれば結果が伴います。目に見える成果、目に見える構造物、実感するスキルアップ。これが充実だと思います。継続して努力することが大事だと思います。

## 先輩からのアドバイス

株式会社 福士建設  
代表取締役  
福士 孝行



新谷真悟(以下、真悟)は県外からのUターンで、入社した時は30歳でした。

うちに来たとき真悟は、口数少なく静かで、要領もいとは言えませんでした。けど、真悟は自分と向き合って努力しました。意欲もありました。

私も真悟が理解できるまで何度も付き合いました。昔、一緒に現場事務所に泊まりこんで書類を作ったことを今でも思い出します。

これからも日々成長し、当社の重責を担ってくれると信じています。

私は、真悟のことも家族だと思っています。

## この建設用語って何？

### 「視線誘導標」

道路線形等を明示し、運転者の視線誘導を行う施設。反射体は進行方向に対して左側に白色、右側に黄色。最大設置間隔40m(高速自動車国道等50m)。設置間隔はcurve radiusなど諸条件によって短縮される。設置の目安・設計速度が50km/h以上の道路等。写真はスノーポール兼用。



## 企業のオンリーワン

風力発電施工実績・SWP19.8(デンマーク製)3基・EZERES442SR(アメリカ製)4基

地域特性を生かし、興味がある方にadvice・Navigateして風力事業にも取り組んでいます。

### 南又沢総合流域防災砂防工事

高い技術力が求められた工事で、安全に対する取組が評価されH22年度青森県県土整備部優良工事表彰を受賞。



# 我社の未来を開拓する エンジニア

株式会社 細川産業 工事部

**金澤 優介**

出身：青森市 入社：平成28年  
資格：2級土木施工管理技士(学科)  
趣味：スポーツ観戦

## 株式会社 細川産業

Tel.017-723-1451

当社は作業船を所有し、各地の港や漁港の整備等を主に行っています。

### Q1 現在の仕事と印象に残っている仕事は？

現在、水産環境整備工事現場の書類作成及び工程写真管理を主に行っています。

印象に残っている工事は、大型客船対応岸壁を施工した新中央埠頭工事です。



### Q2 入社した動機と働きがいは？

高校で土木を学びそれを活かせる仕事をしたいと思い入社しました。工事が完成した時の達成感に働きがいを感じています。

### Q3 社風、職場の雰囲気は？

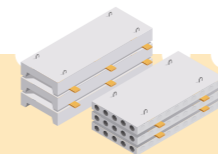
相談しやすい環境で、優しく教えてくれる先輩方々なので、とても働きやすい会社だと思います。

### Q4 仕事を通じて成長したところは？

自社作業員及び協力会社作業員との打合せに積極的に参加させてもらい、たくさんの方々とお話をさせていただいたので、コミュニケーション能力は成長したと思います。今後は2級土木施工管理技士の実施試験合格をめざします。

### Q5 学生の皆さんへのメッセージは？

建設業で働いている方々は、優しい人ばかりで働きやすい環境だと感じています。建設業への進路を考えている人は是非建設業で、職場の楽しさ、工事完成での達成感を実感してほしいと思います。



## 企業のオンリーワン

青森港本港地区・沖館地区・  
油川地区防波堤整備工事

大正時代から約100年にわたって段階的に行われてきた青森港の防波堤整備が平成27年に完成しました。

長年整備に携わり青森港の発展に寄与できたことは大変感慨深いです。

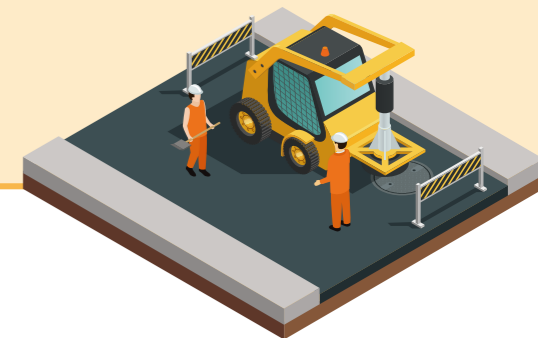
## 先輩からのアドバイス

株式会社 細川産業  
工事係長

**大澤 啓史**

入社して約3年の金澤君は、岸壁補修、土砂浚渫、陽極取付、ブロック沈設等の港湾工事を主に経験した若手技術者です。

現場の打合せなども任せられるようになり、現場所長として活躍してくれることを期待しています。



## この建設用語って何？

### 「音響測深機」

水深を測る装置。船底から音波を出し、音が海底から反射して帰ってくるまでの時間を測ることによって到着音を自動的に記録し、船の航路にそった海底地形断面が連続的に記録される。(GPS測定・誘導システムと連動すると、さらに使いやすい)



# 魅力溢れる 職場で花開く 次世代エース

株式会社 青洋建設 工事主任

## 神 幸太郎

出身：弘前市 入社：平成24年  
資格：2級土木施工管理技士  
趣味：野球

**株式会社 青洋建設**  
Tel.017-741-6531

港湾工事がメインです。  
作業船にて県内はもちろん県外  
でも活躍。地の防波堤、岸壁、  
離岸堤、又は魚礁といった港湾、  
海岸施設の整備をしています。

### Q1 現在の仕事と印象に残っている仕事は？

工事現場での書類の作成、施工管理、安全管理、品質管理。  
印象に残っている工事は、初めて現場代理人としてやった  
小柳小学校旧屋内運動場解体工事。

### Q2 入社した動機と働きがいは？

親の薦めと建設業に興味があったからです。  
現場が完成したときの達成感に働きがいを感じます。

### Q3 社風、職場の雰囲気は？

先輩方は困った時にいいアドバイスをくれますし、予算や  
施工方法など、ある程度任せてもらえるので、やりがい  
があります。



### Q4 仕事を通じて成長したところは？

人とのつながりが大事です。同僚、職人さん、協力会社さん  
等すべての人の協力がないと現場は出来ません。今後も人  
への感謝の気持ちを忘れないようにしていきたいです。

### Q5 学生の皆さんへのメッセージは？

自分のやりたい仕事をやるのが一番です。でもいろんな  
仕事をするのもいいと思います。その中に建設業もあっ  
たらうれしいです。完成したときの達成感は最高ですよ。

## 先輩からのアドバイス

株式会社 青洋建設  
常務取締役  
**柴崎 義信**

高校を卒業後当社に入社。入  
社当時から元気が良く与えられ  
た仕事を素直に、また熱心に  
取り組んでいた姿が印象的でし  
た。会社の行事(納涼会、忘年会)に積極的に参  
加し先輩方とコミュニケーションをとって若者らし  
く大いに楽しんでいました。よく今時の若者は…と  
いわれますが、誰とでも打ち解け連携をはかり施  
工管理、品質管理、安全管理と色々な現場をこ  
なしています。  
今後は、各免許、資格を取得できるよう会社として  
バックアップしていき、将来は会社の主要幹部と  
なるよう期待しています。



## この建設用語って何？

### 「シュミットハンマー」

コンクリートの圧縮強度を  
測定するための機器です。  
コンクリートに先端を打ち  
付けて返ってきた衝撃に  
より強度を測ります。  
決して手とか足とかを打っ  
てはいけません(最悪骨折)。



## 企業のオンライン

### H29年 今別地区(今別東部漁場) 水産環境整備工事

県内最大級の起重機船(300t吊り)を所有。  
我が社の300t吊り起重機船により大型魚礁沈設  
工事を困難な条件の中で優れた成果を上げ、県の  
優良工事表彰を受賞。





# 今後も楽しみな 我社の最先端技術者

株式会社一矢産業 土木部主任  
**相内 美行**  
出身：今別町 入社：平成18年  
資格：2級土木施工管理技士  
趣味：野球

**株式会社 一矢産業**  
Tel.0174-25-2676

主に海や道路などで仕事をしている会社です。  
海岸構造物の実績が多いです。  
資格取得や健康管理をバックアップしています。

## Q1 現在の仕事と印象に残っている仕事は？

現在の仕事内容は土木工事現場の書類作成、出来形、品質、安全、工程管理です。印象に残っているのは石崎海岸の護岸工事です。



## Q2 入社した動機と働きがいは？

現場内での出来形、品質、安全、工程に関して会社から全て任せてもらえるので自分で悩み、考えて現場を進める事に働き甲斐を感じて入社しました。  
今、一番のやりがいは地域の人の意見や要望を聞いて発注者と協議し、完成までこぎつけることです。

## Q3 社風、職場の雰囲気は？

相談しやすい環境にあるために、非常に働きやすい会社だと思います。社是は「ゆたかな未来づくりに専念する」となっており、技術を磨き、信頼して頂ける技術者になりたいです。

## Q4 仕事を通じて成長したところは？

現場内では様々な人がいて、それぞれ長所、短所があります。長所を活かせるよう適材適所で人員を配置し、コミュニケーションをとる事でみんなをまとめることができるようになりました。今後は1級土木施工管理技士の資格を取得したいと思っています。

## Q5 学生の皆さんへのメッセージは？

建設業というとマイナスのイメージがあると思います。でも、最近は環境改善が年々スピードを増して進んでいると私は思います。女性の為の設備や休憩時間をゆっくり過ごす為の環境が整ってきています。  
皆さんの進路は様々だと思いますが、建設業も一つの選択肢にして頂けたらと思います。

## 先輩からのアドバイス

株式会社一矢産業  
代表取締役  
**田中 文治**

相内君と一緒に仕事をしたのは地元の河川工事でした。非常にやる気を感じたので第一印象もよく、無事に現場も竣工できました。竣工直後、他社を退職したとの話が耳に入ったので当社に誘い、現場代理人として雇用。施工管理から品質、安全、工程管理など安心して現場を任せられる若手技術者です。  
今後は資格取得にも挑戦してもらいたいのので、会社としても今後も楽しみな技術者です。  
これからも当社の技術者として活躍してくれることを期待しています。



## この建設用語って何？

### 「ランマー」

土や碎石(石)などの締固めに使用する機械。上下に弾み、落下の衝撃で締固めを行います。重さは46kg~92kgくらいまであります。手を離すと暴れますよ。



## 企業 オンリーワン



**平成22年度地域整備部発注工事**  
平成22年度地域整備部発注工事で元請として完成。国道280号バイパスに架かる橋梁として夜間作業で施工しました。



# 信頼できる 稼ぎ頭の息子 「社員はみんな家族」

株式会社 盛興業社 工事部 主任

**倉内 誠**

出身：青森市 入社：平成8年  
資格：1級建築施工管理技士、監理技術者  
趣味：ギター、ドライブ、釣り

**株式会社 盛興業社**  
Tel.017-734-6431

地域の建物をつくる建築を主に昭和4年創業の歴史ある総合建設会社です。  
建築特A級の信頼を活かしこれからも青森のまちづくりに尽力して参ります。

## Q1 現在の仕事と印象に残っている仕事は？

現在は現場代理人・監理技術者として、ある学校の改修工事を担当しています。具体的な仕事の内容は、安全管理・品質管理・工程管理・予算管理等を担う現場監督です。過去に手掛けた印象に残っている工事は工業高等学校新築工事です。自分の母校ということもありとても熱意を持って臨むことができました。

## Q2 入社した動機と働きがいは？

工業高校生の時、インターンシップでお世話になった縁が入社希望をしたきっかけです。新入社員の頃憧れた先輩たちのように、今、現場を任せてもらえる立場になり、責任と誇りを持って日々の仕事をしています。その責任感が自然と「働きがい」「やる気」に繋がっていると感じています。

## Q3 社風、職場の雰囲気は？

我が社は創業からの歴史が長くとても信頼されていて、建築では市内のトップグループである為、学校や公舎などの大きな工事現場に携わることができます。社屋の立地条件が市内の中心部なのでとても通勤し易いです。社員は15名で大企業という訳ではありませんが、その分、色々な仕事にチャレンジする機会をもらえ、飽きずに続けられるところも居心地の良さだと感じています。



## Q4 仕事を通じて成長したところは？

建物をつくる過程で多くの職人さんたちを統率していく中で仕事の技術だけではなく、人間的に成長できた実感があります。今後も新しい技術の習得と共にリーダーシップを発揮できるように努力していこうと思っています。



## 企業のオンラインワン

**H30年 青森県庁舎耐震長寿命化改修工事**  
日本初！公共施設の減築による耐震改修工事が評価され、日本ファシリティマネジメント大賞特別賞受賞。

## 先輩からのアドバイス

株式会社 盛興業社  
取締役  
**盛 周**

倉内主任は、明るくユーモアのある性格を活かし、厳しい現場でも職人さんたちを笑顔にしてまとめあげています。これからは「明るい現場は良い建物をつくる」そのノウハウを後輩社員に伝えていって欲しいと思っています。



## この建設用語って何？

### 「レーザー墨出し器」

主に内装工事で床・壁・天井に垂直や直角や水平のラインをレーザー照射する機械。ミリメートル単位の正確さが求められる建築工事では、位置出しを手助けしてくれる強い相棒です。



## Q5 学生の皆さんへのメッセージは？

就職という未知な世界を不安に思うことも多いと思いますが、就職してそれを続けていくことが重要であり、また将来への近道だと思います。転勤が無いなど自分にとって譲れないものを手掛かりに就職したら多少つらくても乗り越えて欲しいです。自分が成長していけば必ず仕事の醍醐味を感じられるようになり、楽しい人生に繋がると思います。



# 現場作業員から 現場監督に！ 経験豊富すぎる新人監督

株式会社 佐藤建業 土木部

**七尾 勇平**

出身：青森市  
入社：平成16年(作業員)・平成29年(現場監督に転籍)  
資格：2級土木施工管理技士  
趣味：格闘技観戦・筋トレ

**株式会社 佐藤建業**  
Tel.017-726-2477

主に公共土木工事を施工・管理  
しています。  
“自社施工”をモットーにしており、  
できることは自社にて施工  
します。直属の施工部隊がいる  
ので施工機動力があり、臨機に  
対応できます。若手育成に注力  
しており、職場環境改善中です。

## Q1 現在の仕事と印象に残っている仕事は？

現在は主に、先輩方の指導を仰ぎながら作業員時代の経験を生かした現場監督として土木工事の施工管理業務に就いています。特に印象に残っている工事は、初めて現場を任されて完成した時の工事で発注者工事検査官に、写真管理について非常に見やすくきれいに管理されていると誉め言葉を頂いたことです。

## Q2 入社した動機と働きがいは？

作業員から現場監督に転籍した動機として、現場経験していくうちに自分で作業を指揮してみたい、自分の采配で工事を完成させてみたいという思いが強くなり、先輩方の言う工事が完成した時の達成感とやりがいを現場監督という立場で感じてみたかったからです。

## Q3 社風、職場の雰囲気は？

我社は現在若手育成に注力しており、そのための職場環境改善がまだまだ試行錯誤中です。自分達が働きやすい職場環境に改善・創造するチャンスです。ぜひあなたの力を最大限発揮できる環境と一緒に創りましょう。

## Q4 仕事を通じて成長したところは？

何の仕事でも自分が成長している実感がないと仕事を楽しくはないと思います。私は、土木作業員 → 重機オペレーター → 現場世話役 → 現場監督(現在)と、自分の成長課程が一目瞭然で、成長することに楽しみとやりがいを感じています。これからは現場監督として資格取得は勿論のこと、一人で現場をこなせるよう日々努力していきたいです。

## Q5 学生の皆さんへのメッセージは？

建設業は、自分の仕事が形として残るので他業種よりやりがいが多く感じられるはず。さらにそれが利用されているのを見て、社会に貢献していることを実感でき、仕事が楽しくなってきます。人のために力を行使し社会貢献することはこの上なく楽しいことで、これが仕事の原点であることに気づかされます。ぜひ建設業と一緒に社会貢献していきましょう。



## 企業のオンリーワン

年齢30~40代の精鋭なエンジニアと施工部隊が在籍しており、その施工能力において業界で高い評価を得ています。  
**・H25年度 夏泊公園線交付金(道路改築)工事**  
**・H28年度 駒込ダム4号工事用道路工事**  
 上記2件の工事にて、様々な制約に対し創意工夫を凝らし困難を克服して無事に完遂した成果が評価され、青森県の優良工事表彰を受賞しました。いずれも、当社施工部隊の技術力・機動力があつての受賞です。

## 先輩からのアドバイス

株式会社 佐藤建業  
土木部課長  
**柏谷 哲也**

七尾君は作業員として現場経験が長いので現場での管理業務はすでに一人前です。

今後は、完成までのプロセス(安全・工程・品質・予算・情報・法規等)を完璧に身につけ、1級土木施工管理技士の資格を取得することにより、プロジェクトリーダーとして現場の総合マネジメントを任せられる技術者に成長していくことでしょう。私共も、自分のスキルを引継いで全面的にバックアップし、これからの業界を盛り上げて活躍してくれることを期待しています。



## この建設用語って何？

### 「Pコンセパレーター」

コンクリートの打ちっ放しの壁に、丸い小さな穴がありますよね。コンクリートを打設すると、型枠が広がろうとします。だから両側の型枠をPコンセパレーターで引っ張り合い型枠を固定します。固まったらPコンセパレーターを外し、芯棒を回したら簡単に分離します。最後に穴がありますからモルタルを充填したら、よく見るコンクリートの打ちっ放しの壁になります。



駒込ダム4号工事用道路工事

# 職場のムードメーカー 現場を任せられる 若手技術者

株式会社 蝦名建設 土木工部

**蝦名 謙徳**

出身：外ヶ浜町 入社：平成27年  
資格：2級土木施工管理技士、測量士補  
趣味：野球

株式会社 蝦名建設  
Tel.0174-22-2055

創 確 信 創 社訓

昭和47年3月に創業し、社訓「創 確 信」(創造・確実・信頼)をモットーに創業以来46年間土木工事を主とした事業を実施。最近では、ほ場整備事業(農地の汎用化・農業生産コストの削減・大型機械の導入を目的とした事業)を主とした公共事業の推進、各現場の安全、工事の品質向上に努め、無事故・無災害を目標に掲げて取り組んでいます。

## Q1 現在の仕事と印象に残っている仕事は？

現在の仕事の内容は、橋梁補修の工事に携わっています。冬場は除排雪作業にも携わっています。

## Q2 入社した動機と働きがいは？

昔からものづくりに興味があり、道路や橋が出来ていく姿にすごく興味をもち、自分もそんな工事に携わりたいと思い入社しました。現場が完成したときの達成感に働きがいを感じています。

## Q3 社風、職場の雰囲気は？

色々な行事(花見・ねぶた鑑賞・イワナ稚魚放流・安全大会・忘年会・焼肉会など)を開催していて、和気あいあいとした雰囲気です。社訓「創 確 信」(創造・確実・信頼)をモットーに、物造りに励み働きやすい職場です。

## Q4 仕事を通じて成長したところは？

同僚は勿論ですが、他社の方々とは仕事以外でもコミュニケーションをとって、少しでもレベルアップしていきたいと思っています。今後は、1級土木施工管理技士の資格取得に挑戦したいと思っています。



## Q5 学生の皆さんへのメッセージは？

地域住民の生活に密接に関連していることが多く、絶対必要な業種だと思っています。建設業のイメージとしては、汚い・きつい・危険な仕事とされていますが、最近は、高度な機械および技術的に職場環境も含めていろいろ改善されてきています。是非、建設業も一つの選択肢にして頂けたらと思います。

## 先輩からのアドバイス

株式会社 蝦名建設  
土木工部主任  
**館田 友和**

測量・設計コンサルタントを経験して入社した蝦名君は、持ちまの明朗 活発なスポーツマンで、職場のムードメーカー的存在でみんなに親しまれ、社長の息子(次男)であるが、気取らなく、若くして結婚され3児のパパで仕事・遊びも一生懸命です。色々な現場をこなされ、安心して現場を任せられる若手の技術者です。測量の資格もあることから、県(東青地域県民局地域農林水産部)よりインターン生の測量指導にも携わり、また、現場での丁張等の測量に常に関わるなど貴重な技術屋で、若手のリーダーとして活躍していくことを期待しています。



## この建設用語って何？

### 「型枠」

液体状材料を固化させる際に、所定の形状になるように誘導する部材。枠組の事。コンクリートなどに用いられる。



## 企業のオンリーワン

平成27年度 第24号たかのこため池第1号工事  
色々な課題はあったものの関係者でコミュニケーションをとり、課題を一つづつクリアし無事故で工事を完了させました。



# 明朗・誠実・ ムードメーカー

倉橋建設 株式会社 工務部 建築課 主任

## 杉山 晋一郎

出身：青森市 入社：平成30年  
資格：1級建築士、監理技術者  
趣味：家庭菜園、旅行

### 倉橋建設 株式会社

Tel.017-734-3611

昭和22年創業、地元青森に根差し平成29年に70周年を迎えました。常に、一段上のステージを目標に掲げ、これまで蓄積してきた技術を更に高度なものに発展させ、独自特許工法を確立。日々進化する地元企業です。

### Q1 現在の仕事と印象に残っている仕事は？

現在、現場監督をしています。印象に残っている現場は、若いころに一人ずついた変電所の上屋の現場。上司に怒られながらも自ら考えながら進めて行けたことが今に繋がっていると思います。また、鉄骨造の店舗を海外で製作、日本に輸送し組み立てたこともいい経験になりました。

### Q2 入社した動機と働きがいは？

昨年(H30)の4月に入社。ですが、これが2度目入社です。27歳のときに入社し、5年間勤務後、家業を手伝うために退社しています。図面では見えてこない、現場でなければ把握できないところ、そういうところを如何に収めていくのかというところにやりがいを感じています。



### Q3 社風、職場の雰囲気は？

仕事のときは真面目で硬い雰囲気ですが、飲み会などでは仕事のことだけでなく私生活の悩みも上司が聞いてくれるそんなアットホームな雰囲気です。

### Q4 仕事を通じて成長したところは？

社内や職人さんなど仕事を通してやり取りすることで、技術面だけでなく人として成長することができたと思っています。若くはありませんが、これからも成長の歩みを止めずに進んでいきたいと考えています。

### Q5 学生の皆さんへのメッセージは？

元々設計志望でしたが今は現場監督をやっています。希望通りの職種でなくてもやってみると自分に合っていることもあると思うので、自分の思いだけにとらわれず何でも挑戦してみてください。



## 企業 オンリーワン

### シャームリライ南側 分譲マンション新築工事(H31)

断熱性能に優れ、型枠・断熱工事の工期の短縮ができる自社特許の両面断熱型枠「DANシステム」で施工。

## 先輩からのアドバイス

倉橋建設 株式会社  
建築2課長

平井 賢二

現場監督という仕事はいろいろな苦勞がありますが、達成感が目に見えて残るのでやりがいがあります。過去の経験もあるので、仕事はすぐ慣れるかと思えます。よりよい創造物を目指し、共に頑張りましょう!!



## この建設用語って何？

### 「ダメ穴」

スラブ(鉄筋コンクリート造の床板)に作業に必要なもので、あらかじめ床に開ける穴のことです。この穴を通してクレーンの支柱を立てたり、型枠やサポートを下階から上階に移動するために使用します。(作業完了後はコンクリートを打ってふさぎます)  
名前はダメでも役に立つ穴です。



# 責任感・熱意ある 次世代の若手No.1

株式会社 黄金工務店 工務部  
**大坂 頼**  
出身：青森市 入社：平成27年  
趣味：スノーボード・ねぶた(囃子)

**株式会社 黄金工務店**  
Tel.017-741-8451

昭和36年に創業、設計から施工・管理・アフターメンテナンスに至るまで一貫した技術を駆使し、総合建設業として官公庁をはじめ民間の建築物まで幅広くご指示頂いております。働きやすい環境を目指し、「青森県健康経営事業所」に認定され、「あおり働き方改革推進企業」にも認証されました。

INTERVIEW & MESSAGE

**Q1** 現在の仕事と印象に残っている仕事は？

現在の仕事内容は、建築現場の安全・品質・工程管理及び施工図・書類の作成です。印象に残っている仕事は、H28年に自社で建築した小柳小学校の体育館と、H31年に自社で建築した小柳小学校の校舎の工事です。その体育館と校舎をきれいに、うまく繋げる事ができたからです。



**Q2** 入社した動機と働きがいは？

幼いころから物を作るということが好きでした。高校で現場監督という職業を知り、建物を建てるにあたって「初めから最後まで携わることができる」ということに魅力を感じ、入社しました。建物が完成したときに、お客様が笑顔で喜んでいただける時が一番働きがいを感じます。

**Q3** 社風、職場の雰囲気は？

わからない事もたくさんありますが、皆さんが優しく教えてくれるのでとても働きやすい環境です。

**Q4** 仕事を通じて成長したところは？

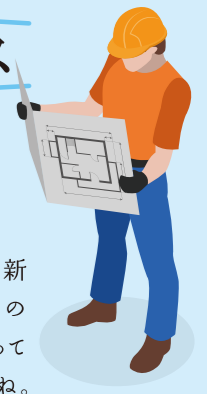
一番成長したと思う点は、コミュニケーション能力だと思います。お客様や、現場の職人さんなど、今まで以上にたくさんの方々と接してきたからです。更なる向上を目指していきたいと思っています。

**Q5** 学生の皆さんへのメッセージは？

建設業は年々働きやすい環境に変わってきています。これから就職するにあたって、いろいろな選択肢があると思いますが、興味をもたれた方は、是非建設業もその選択肢に入れて頂ければうれしいです。とてもやりがいと達成感のある仕事です。皆さん、一緒に働きましょう！

先輩からのアドバイス

株式会社 黄金工務店  
工務部 課長  
**越田 信夫**



大坂君が青森工業高校を卒業し、新入社員として入ってきたのが、ついこの間のように感じますが、改めて振り返ってみると、もう4年が経とうとしていますね。

このたび、青森市立小柳小学校校舎新築工事の現場で初めて一緒に仕事をしましたが、どんな事でも自分から率先して取り組もうという意気込みがひしひしと伝わってきます。また、現場で職人さんとのやりとりをしている場面をよく目にしますが、コミュニケーションもうまく取れているようで安心しています。これらの事は仕事をしていく上でとても大切なことなので、今の気持ちを忘れず頑張ってください。

今後は建築士等の資格取得に向けて更なる努力が必要になってくると思いますが、あまり無理し過ぎず、焦らず、職場の皆が全力でサポートするので、これからも一緒に頑張っていきたいと思います。

この建設用語って何？

「遣り方」(やり方)

遣り方とは正確に建物の位置や基礎の高さを決めるために行う作業のことで、基礎工事前に杭と貫板を使用し、建物の外周部を囲むように設置します。基礎工事終了後に撤去します。



企業  
**オンリーワン**



**外断熱ハイパール工法**  
株式会社テスク 施工加盟店

「密着型通気工法で外断熱工法の常識を覆す」密着型でありながら通気層を設けた独自技術



# 暮らしに建設業に 煌めきを灯す オールラウンダー

丸喜株式会社 齋藤組 建築土木

佐々木 穂子

出身：青森市 入社：平成14年  
資格：二級建築士  
趣味：かな書・等

**丸喜株式会社 齋藤組**  
Tel.017-777-3329

“新しい時代、新しい暮らし”当社は伝統を受け継ぎ、建築に新しい文化を取り入れ、イノベーションを進める、総合建設業です。

公共建築工事、土木工事、住宅建築（ZEH・木造・RC・SRC・S）、再生可能エネルギー事業（太陽光発電・風力発電）に取組んでいます。建設業を通して未来を志向し、新しい建築の創造に挑戦しています。

## Q1 現在の仕事と印象に残っている仕事は？

主に木造住宅の設計をしています。現場監督として公共工事に携わる事も。住宅の打合せでは、お客様に自作の模型を使い説明する事もあるのですが、図面だとイメージが出来ない方でも解りやすく、とても喜ばれます。

## Q2 入社した動機と働きがいは？

私の場合、現場事務のアルバイトでお世話になった事がきっかけで入社しました。事務員の時分から住宅の図面をCADにおとしたり、模型を作っていました。また、お客様の声に耳を傾けながら、提案し、アイデアを出し合い、唯一無二の良い作品（建物）をチーム、お客様と共に協力して完成させられることに働きがいを感じています。

## Q3 社風、職場の雰囲気は？

とてもアットホームな職場だと思います。入社当初、展示場に看板犬（元迷い犬）が居たりしました。現在は、学童保育が休みの日は、ママ社員の子供が自由に遊んでいたりと、子育てもしやすく、みんなが共に協力し合いながら仕事ができる環境になっています。



## Q4 仕事を通じて成長したところは？

今後の抱負として、もっとCADを使いこなせるようになりたいと思います。図面を立体で描き進めるBIMを身に着けたり、現地調査でドローンを活用したりと、時代の変化の先端を読み、業界をリードしていく存在になりたいと思っています。

## Q5 学生の皆さんへのメッセージは？

皆さんが着ている制服も、使っているスマートフォンも、どの製品も最初は工場を建設し、そこから新しい製品は生まれてきます。その新しい製品を生み出す初めの第一歩に携われるのが我々建設業です。地域の資産形成を担い、欠かすことのできない職業みなさんもその第一歩。未来を支える新しい作品（建物）を共に創ろう！

## 先輩からのアドバイス

丸喜株式会社 齋藤組  
建築部課長  
加藤 信輝

住宅の設計を主に担当しながらも、時には現場管理にも携わり工程、安全、品質管理等をこなす姿は、とても素晴らしい新鮮に感じました。

建設現場で働く女性も増えてきておりますが、現場環境は未だに男性中心の仕事です。現場監督の様なきつい仕事も有りますが、積極的に現場環境改善や、建設現場での活躍とお客様から喜ばれる設計を期待しております。



## この建設用語って何？

### 「オートレベル」「スタッフ」

工事全般で高さ（基準高）を測定する機械（オートレベル）と、共に使用する高さを測るために使用する棒状の定規（スタッフ）。工事の出来栄を左右する重要な機器のため扱いは丁寧に。



## 企業のオンライン

### 新青森県総合運動公園陸上競技場新築工事

2018年12月に完成させました。世界で活躍する建築家伊東豊雄氏設計の美しい大屋根が特徴です。地中熱を空調に、雨水を雑用水に用いるなど自然環境にもやさしい競技場。発注者の意図とズレることが無いよう、BIMを導入し、一つの3次元モデルを共有し、プロジェクトを進めるにあたり想定される問題を防ぎました。また竣工後のメンテナンスにも利用する他、コストダウンを図る等の芸当が可能。新しい技術を常に開発・研究・吸収し、皆さんの快適な暮らしに貢献します。



# “礼儀・努力・忍耐” を兼ねそなえた 次世代のエース

株式会社 大坂組 工務部土木第1課

## 小田桐 一征

出身：青森市 入社：平成27年  
趣味：TVゲーム、山岳

### 株式会社 大坂組

Tel.017-726-2461

弊社は昭和16年創業以来、土木・舗装・建築を中核とした総合建設業に運送・不動産部門を加え、地域と共に歩んできました。また、管工事を主体とする大管工業㈱とガソリンスタンド・碎石販売等を営む㈱大一通商の3社で大坂組企業グループを構成しております。今後も「もっと素敵に、環境創造」をテーマに住みよいふるさと建設づくりを目指して参ります。

#### Q1 現在の仕事と印象に残っている仕事は？

現在は陸上競技場周囲の造成工事に携わっています。この現場はICT施工を行っていてGPSを用いたロードローラの転圧データ管理とGPS測量を自分は任されています。



#### Q2 入社した動機と働きがいは？

昔から物作りが好きで、橋や道路が作り上げられていく姿がとても好きでした。そんな工事に携わりたい、もっと間近で見たいという思いから、この仕事を選びました。

#### Q3 社風、職場の雰囲気は？

先輩方は優しく気さくに話し掛けてきてくれるので、とても仕事しやすく、こちらからも話しやすいです。なので、わからない事も聞きやすいと思います。

#### Q4 仕事を通じて成長したところは？

学生の頃とは違い、社会人として一つ一つの行動・仕事に責任が出て、自分の行動・仕事を慎重に考え、責任感を持つようになったと思います。今後、もっと安心して仕事を任せられる様、頑張ろうと思います。

#### Q5 学生の皆さんへのメッセージは？

社会人になると、環境も生活も変わってストレスを感じると思いますが、強い忍耐力をもって自分を誇れるような社会人になれるように頑張ってください。



### 企業のオンライン

#### H30年「国道280号交付金(道路改築)工事」

(青森県東青地域整備部長表賞) ドローン等を使用し、高低差の著しい地形の工事でありながら高精度に現場状況を把握し、結果として工期が短縮された。

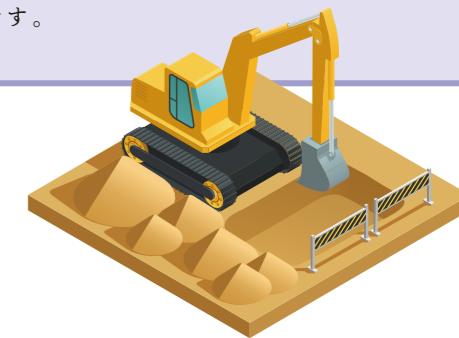
#### H29年「3・4・3号蛸貝八重田線道路改築工事」

(青森県県土整備部長表賞) 数多くの課題があったが関係者と積極的にコミュニケーションを図り地元調整を行ったことで苦情が一切無く、無事故で工事を完了。

### 先輩からのアドバイス

株式会社 大坂組  
工務部土木第1課  
相内 暢

当社技術員として入社し、3年目となりました。  
今年度は新青森県総合運動公園陸上競技場造成工事の盛土工事に従事しGNSSを使用した測量機を駆使し、施工管理しています。  
今後、2級土木施工管理技士の資格を取得して、若手のリーダーとして活躍してくれる事を期待しています。



### この建設用語って何？

#### 「ドローン」

無人航空機のことを指し、UAVとも呼ばれる。用途は多岐にわたるが、建設業界では主に測量や自然災害の調査などに使われている。



国道280号交付金(道路改築)工事



# これからの解体業の中心 我社の要となる人

大矢建設工業 株式会社 工事部 解体課

## 大矢 保貴

出身：青森市 入社：平成23年  
資格：2級建築施工管理技士  
趣味：スポーツ鑑賞

### 大矢建設工業 株式会社

Tel.017-739-5205

主に建物の解体を行っている会社です。建物の規模を問わず、橋や処理工場等の特殊な構造の建物や県外での工事等の実績も多いです。

資格取得や社員の健康管理などで全面的にバックアップしております。

### Q1 現在の仕事と印象に残っている仕事は？

現在の仕事内容は、解体工事の書類作成、解体工事施工管理全般補助と他の監督の補助です。  
印象に残っている工事は青森市 某ホテル解体工事です。

### Q2 入社した動機と働きがいは？

平成23年に入社するまでは、別な会社に勤めておりました。この会社に勤めている知人に誘われて、入社しました。まだまだ分からないことも多いですが、少しずつ現場を任せられるようになってきました。現場を任せてもらい、無事に完了させた時に達成感と充実感を感じています。



### Q3 社風、職場の雰囲気は？

上司や同僚に相談しやすく、また個人の事情を優先してくれる会社です。現場の職人さんたちとは時にぶつかることもありますが、皆それぞれ真面目に安全に工事を完了させるために真剣です。一人ひとりが責任感を持って自分の仕事を進めています。

### Q4 仕事を通じて成長したところは？

解体工事は一步間違えれば大惨事になることもあり、気の抜けない工事です。周囲の人たちと相談すること、困ったことがあったら一人で解決しようとせず、周りの人たちに助けを求めることを必ず守り、独りよがりな考えをしなくなりました。

### Q5 学生の皆さんへのメッセージは？

解体業は危険・汚い・きつい・ガラの悪い人が多いと思われるがちです。全て否定することはできませんが、年々職場環境は改善されており有給休暇や盆・正月の休暇、連休や社員旅行、育児休暇や通勤手当・各種保険等福利厚生もしっかりしている会社です。職場体験や職業参観も行っておりますので、ぜひ見学だけでもして頂きたいと思います。

## 先輩からのアドバイス

大矢建設工業 株式会社  
代表取締役社長  
大矢 進



途中採用で入社した大矢君は、違う職種からこの会社に入社し何も分からないところから始まり、今も一生懸命頑張ってくれています。職人さんたちや上司に助けられ、教えられながらずっと勤めてくれています。当社は資格取得に掛かる費用(通学費用・受験料・交通費等)は全て会社で出します。その制度を利用し資格取得のために努力しており、立派な監督になるために勉強中です。職人さんたちや上司・同僚とのコミュニケーションも上手で、若い職人さんたちも年が近いことから友人のように仲良く仕事をしています。これからさらに成長して、いずれは会社を支える柱の一人となる若手だと期待しています。

### この建設用語って何？

#### 「パワーショベル(油圧ショベル)」

建物を人力だけで解体することは時間が掛かり危険で大変です。この機械を使うことで効率的で安全・迅速に建物の解体ができます。〔バックホー〕も油圧ショベルの一種ですが、ショベル先端の掘る部分(バケット)が運転手の方を向いており、主に低い場所の掘削を得意としている)



## 企業のオンリーワン



### 自社で産業廃棄物処分場を所有

解体工事から産業廃棄物処分場廃棄物の処分まで自社のワンストップで行えます。石綿やダイオキシンなどの特殊かつ有害な物質が使われている建物についても自社所有の特殊な機械、対応できる資格を持つ監督による施工計画、資格を持つ職人による安全管理の元での作業により、県内だけでなく県外からも求められることが多いです。



産業廃棄物処分場

# 我社期待の ニュータイプ技術者

株式会社 木村建設 工事部 工事第二課

**三戸 泰也**

出身：青森市 入社：平成28年  
趣味：スニーカー収集・洗車・グルメ探索

**株式会社 木村建設**  
Tel.017-741-5244

今年で創立103年、会社設立69年を迎えますが、永年にわたり郷土発展の為に公共工事から民間工事に至るまで、青森市を中心に携わって参りました。設立当初から公共工事を手掛け、青森県等級制度の特A級会社として信頼と実績を積み重ねております。

**Q1 現在の仕事と印象に残っている仕事は？**

現在は、県道路の維持の安全管理、出来形管理、写真管理などを行い、冬は除雪作業を行っています。  
印象に残っている工事は、入社して1番最初に施工管理を行った青森港フェリー埠頭の駐車場維持修繕工事です。

**Q2 入社した動機と働きがいは？**

小さいころから建設業に興味があり地図に残る仕事をしたいと思い、多数の施工実績のある木村建設に入社しました。

**Q3 社風、職場の雰囲気は？**

入社当初は、一杯一杯でしたが分からない事があっても先輩方が親切、丁寧に教えてくれて社内の雰囲気も明るく、いつも元気をもらっています。

**Q4 仕事を通じて成長したところは？**

現場監督の施工計画や作業員の技術、他の会社の方々など様々な人が関わり施工するため大変なことも多いですが、完成後は大きな達成感があり、やりがいを感じます。毎回施工内容が異なり、毎日が勉強で覚えることもたくさんありますが、しっかりと学び経験し一人前になり、会社や地域に貢献できるよう精進していきます。



**Q5 学生の皆さんへのメッセージは？**

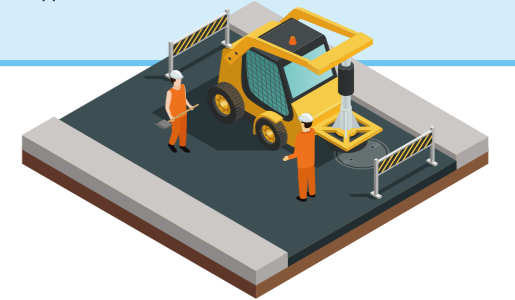
私は入社して3年経て、いくつかの現場の施工管理を行ってきましたが、時間が経ってからも造ったものを見るとそれぞれの現場の出来事を思い出します。物造りに興味のある方はぜひ建設業に目を向けてみてください。

**先輩からのアドバイス**

株式会社 木村建設  
工事部工事第二課課長  
**工藤 幸人**

**「焦らずに一步一步」**

まずは、現在担当している仕事をしっかりと覚え、次のステップに焦らずに一步一步進んでください。  
問題があったら周りを見てください。良いアドバイスをしてくれる先輩や、仲間がいます、一緒に良いものを作りましょう。



**この建設用語って何？**

**「釜場」**

水深が浅いと水中ポンプを設置しても揚水できない。そのため、井戸のようなものを掘り込んで、そこに排水を集め、ポンプで水を汲み出しやすくする。その掘り込んだ部分をいう。



**企業  
オンリーワン**



**国道7号舗装補修工事**

道路工事や、様々な公共工事を通して、経営理念の一つである「地域社会の発展に貢献」すべく、地域に必要とされる企業であり続けるよう努力して参ります。



# いつも明るく、 仲良く、元気よく 我社のホープ

北斗建設 株式会社 工事部 主任

**笠井 洋介**

出身：弘前市 入社：平成19年  
資格：1級建築施工管理技士、監理技術者  
趣味：音楽鑑賞、ドライブ

## 北斗建設 株式会社

Tel.017-781-1111

昭和39年2月の創業以来、「すべてはお客様ありき」を念頭に現場の総力を上げて品質向上に努めています。

### Q1 現在の仕事と印象に残っている仕事は？

入社以来、現場監督として建築工事現場で働いています。八重田にショッピングセンターを新築した時は工期が短く、スタッフも少ない中で効率よく仕事をし、無事に引き渡すことができたので印象深いです。その他、八甲田山頂駅まで足場をゴンドラ運送し、外壁を全面改修したのも印象に残っています。

### Q2 入社した動機と働きがいは？

出身校の弘前工業高校の先輩方が多く働いており、年の近い先輩も多いと聞き、働きやすい職場だと思い入社を志望しました。何も無い土地に建築物を建て、お客様に引渡し、そして喜んでもらうことができた時の達成感は、建設業でしか味わえない特別なものだと思います。

### Q3 社風、職場の雰囲気は？

当社は「すべてお客様ありき」を念頭にお客様に満足していただけるよう、現場の総力をあげ、品質向上に努めております。職場は上司の方々も気さくに話かけてくれたりするので雰囲気良く、働きやすい環境であると感じています。

### Q4 仕事を通じて成長したところは？

工程管理などを通じて、先の事をよく考え行動できるようになったと思います。あと、たくさんの人と接することでコミュニケーション能力も成長したと思います。今後も技術者としてのスキルアップや、資格取得に励みたいです。



### Q5 学生の皆さんへのメッセージは？

建設業は過酷というイメージがあるかもしれませんが、働き方改革の推進などで若手が働きやすい環境が整備されてきています。建築物を完成させた時の達成感や、完成に至るまでの過程での工夫など、やってみると魅力も多い業種だと思うので、興味のある方は是非建設業を体験してみてくださいいかがでしょうか。当社でも若手を募集していますので、このガイドブックを通じて一緒に働けたら嬉しく思います。

## 先輩からのアドバイス

北斗建設 株式会社  
工事部長

**尾張 泰明**

現在の現場は放送局敷地内での増築工事ということで、施主様との緊密な打ち合わせが必要な現場で、不用意な作業が放送事故につながりかねない、非常に神経を使う現場です。笠井君は現場主任としての確に現場を指揮しており、会社の期待に答えてくれています。また、頑張り屋の笠井君は現在、仕事の傍ら1級建築士資格の取得を目指して挑戦中ということでした。何事にも前向きに取り組む笠井君は間違いなく、わが社の次世代のエースであると思いますので、これからも頑張ってください。



## この建設用語って何？

### 「山留め」

基礎工事等で地盤を掘った際に、周辺地盤の崩壊や隣建物の傾きを防止するために設ける仮設です。写真は自立型鋼矢板工法ですが、その他にも様々な工法があり、地盤条件や周囲の状況、地下の水量や経済性などを考慮して選定します。



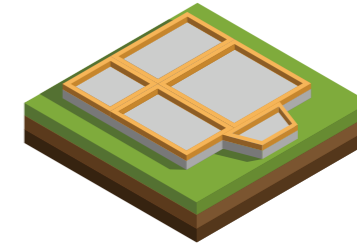
## 企業のオンライン

平成29年完成 県営住宅小柳団地2号棟建設工事

「工事の安全管理への取り組みに特に顕著な成果をあげた」と評価され、青森県県土整備部優良工事表彰を受賞。  
企業体名／北斗・倉橋・山口特定建設工事共同企業体



(株) 阿部重組	〒030-0802 青森市本町 1-7-5 Tel.017-776-1501 Fax.017-776-1599
(株) 西田組	〒030-0111 青森市大字荒川柴田 102-1 Tel.017-739-2025 Fax.017-739-3561
(株) 太田建設工業	〒039-3321 平内町大字小湊字前蒔 33-3 Tel.017-755-2363 Fax.017-755-3037
(株) 丸美佐藤組	〒030-0918 青森市けやき 1-2-8 Tel.017-726-2256 Fax.017-726-2582
(株) 藤本建設	〒038-0042 青森市大字新城字平岡 151-348 Tel.017-788-2411 Fax.017-788-2301
(株) 鈴木建設	〒030-1303 外ヶ浜町字蟹田内黒山 35-1 Tel.0174-22-3407 Fax.0174-22-2856
志田内海(株)	〒030-0962 青森市佃 2-19-7 Tel.017-765-1122 Fax.017-743-7577
(株) 澤田建設	〒038-0053 青森市大字前田字中野 27-5 Tel.017-754-2732 fax 017-754-4523
(株) 鹿内組	〒030-0122 青森市大字野尻字今田 97-1 Tel.017-738-2301 Fax.017-738-8480
(株) 福士建設	〒030-1502 今別町大字今別字中沢 163-1 Tel.0174-35-4063 Fax.0174-35-2740
(株) 細川産業	〒030-0821 青森市勝田 2-23-12 Tel.017-723-1451 Fax.017-774-6541
(株) 青洋建設	〒030-0901 青森市港町 3-3-19 Tel.017-741-6531 Fax.017-741-6533
(株) 一矢産業	〒030-1412 外ヶ浜町字平館野田才ノ神 17-1 Tel.0174-25-2676 Fax.0174-25-2340
(株) 盛興業社	〒030-0841 青森市奥野 1-1-13 Tel.017-734-6431 Fax.017-776-1556
(株) 佐藤建業	〒039-3505 青森市大字宮田字玉水 565 Tel.017-726-2477 Fax.017-726-6564
(株) 蝦名建設	〒030-1302 外ヶ浜町字蟹田中師宮本 115-32 Tel.0174-22-2055 Fax.0174-22-3176
倉橋建設(株)	〒030-0821 青森市勝田 2-2-17 Tel.017-734-3611 Fax.017-734-3609
(株) 黄金工務店	〒030-0911 青森市造道 2-10-17 Tel.017-741-8451 Fax.017-742-5218
丸喜(株) 齋藤組	〒030-0822 青森市中央 2-2-12 Tel.017-777-3329 Fax.017-723-1796
(株) 大坂組	〒030-0933 青森市大字諏訪沢字岩田 51-1 Tel.017-726-2461 Fax.017-726-7009
大矢建設工業(株)	〒030-0152 青森市大字野沢字川部 63 Tel.017-739-5205 Fax.017-739-6848
(株) 木村建設	〒030-0902 青森市合浦 2-19-21 Tel.017-741-5244 Fax.017-741-5230
北斗建設(株)	〒038-0003 青森市大字石江字岡部 76-1 Tel.017-781-1111 Fax.017-781-1114

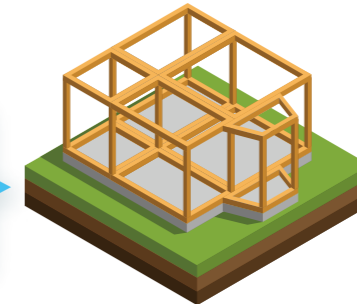


### 基礎をつくる

主に鉄筋コンクリートでつくられる家と地面の間となる重要な基礎部分を組み立てます。

### 柱・壁・床をつくる

基礎が完成したら、土台、柱など住宅の骨組みを木材でつくります。つぎに壁や床などをつくっていきます。



### 建物を仕上げる

壁の塗装や壁紙貼り、床のフローリング貼りなどの室内の工事や電気を水道使えるようにする工事をします。

### 建物の検査・完成

工事が終わったら、設備に不具合等がないか検査を行います。検査が終了してから完成、引き渡しとなります。

